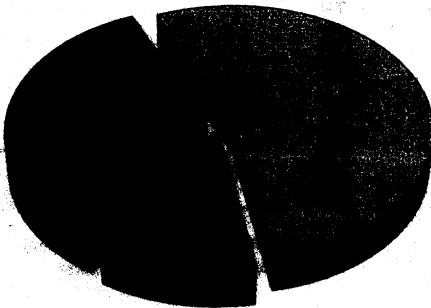


В организациях республиканской формы собственности количество погибших уменьшилось на одного человека, а потерпевших, получивших тяжелые производственные травмы, увеличилось на 8 человек.

Данные о потерпевших с тяжелыми последствиями в результате несчастных случаев на производстве в 2018 году в организациях Минской области

Погибшие

**Потерпевшие, получившие
тяжелые производственные
травмы**



- Организации республиканской формы собственности
- Организации коммунальной формы собственности
- Организации без ведомственной подчиненности

Справочно. В численность погибших в организациях коммунальной формы собственности не включен несчастный случай со смертельным исходом, происшедший на КУП «Минская овощная фабрика», учредителем которого является Минский городской Совет депутатов в лице Минского городского исполнительного комитета.

Удельный вес погибших в организациях без ведомственной подчиненности увеличился на 11,2 процентных пункта, потерпевших, получивших тяжелые производственные травмы, уменьшился на 0,9 процентных пункта. В организациях коммунальной формы собственности, удельный вес погибших уменьшился на 11,1 процентных пункта, потерпевших, получивших тяжелые производственные травмы, — на 1,7 процентных пункта. В организациях республиканской формы собственности удельный вес погибших уменьшился на 3,7 процентных пункта, потерпевших, получивших тяжелые производственные травмы, увеличился на 2,7 процентных пункта.

Среди организаций коммунальной формы собственности рост производственного травматизма с тяжелыми последствиями отмечен в организациях, подведомственных управлению жилищно-коммунального хозяйства облисполкома, где один человек погиб и пять человек получили тяжелые производственные травмы, а также в организациях, подведомственных ГУ «Объединение Минскмелиоводхоз», в которых один человек погиб и четыре человека получили тяжелые производственные травмы.

Справочно. В 2017 году в организациях, подведомственных управлению жилищно-коммунального хозяйства облисполкома, случаев гибели людей на производстве не отмечено, а тяжелые производственные травмы получили три человека. В организациях, подведомственных ГУ «Объединение Минскмелиоводхоз» один человек погиб, а несчастных случаев, приведших к тяжелым производственным травмам, не отмечено.

Наибольшее количество потерпевших с тяжелыми последствиями пришлось на организации, подведомственные комитету по сельскому хозяйству и продовольствию облисполкома, в которых в результате несчастных случаев на производстве три человека погибли и 34 – получили тяжелые производственные травмы. В организациях, подведомственных комитету по архитектуре и строительству облисполкома смертельно травмированы три человека и тяжело травмированы шесть человек.

Справочно. В 2017 году в организациях, подведомственных комитету по сельскому хозяйству и продовольствию облисполкома, семь человек погибли и 34 человека получили тяжелые производственные травмы, в организациях, подведомственных комитету по архитектуре и строительству облисполкома – четыре и девять человек соответственно.

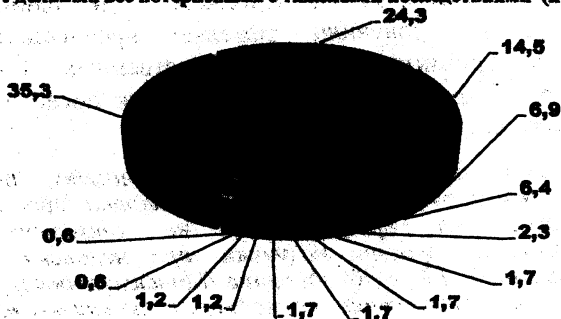
Рост количества потерпевших, получивших тяжелые производственные травмы, отмечен в организациях, подведомственных главному управлению по образованию облисполкома (2018 год – три человека, 2017 год – ни одного), а также в организациях, подведомственных главному управлению по здравоохранению (2018 год два человека, 2017 год – один).

Среди видов (сфер) экономической деятельности в отличие от предыдущих лет наиболее травмоопасной является обрабатывающая промышленность, где численность потерпевших с тяжелыми последствиями составила 61 человек, или 35,3 процента от общей численности потерпевших с тяжелыми последствиями в организациях Минской области.

По-прежнему значительному риску гибели и травмирования подвержены работники сельского, лесного и рыбного хозяйства, где семь человек погибли и 35 человек получили тяжелые производственные травмы.

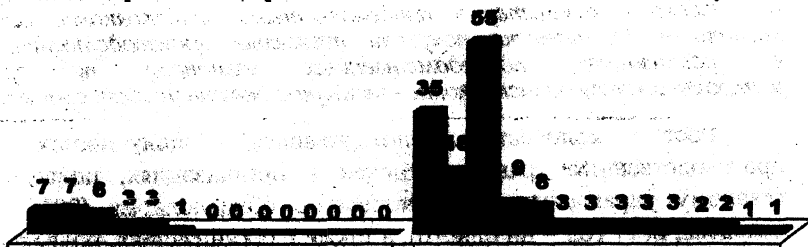
Справочно. В 2018 году погибли четыре работника сельского хозяйства и три работника лесного хозяйства, тяжело травмированы 30 работников сельского хозяйства и пять работников лесного хозяйства.

Удельный вес потерпевших с тяжелыми последствиями (проценты)



- Обрабатывающая промышленность
- Сельское, лесное и рыбное хозяйство
- Строительство
- Транспортная деятельность; складирование, почтовая и курьерская деятельность
- Оптовая и розничная торговля; ремонт автомобилей и мотоциклов
- Снабжение электроэнергией, газом, паром, горячей водой и кондиционированным воздухом
- Водооснащение; сбор, обработка и удаление отходов, деятельность по ликвидации загрязнений
- Образование
- Профессиональная, научная и техническая деятельность
- Творчество, спорт, развлечения и отдых
- Здравоохранение и социальные услуги
- Государственное управление
- Деятельность в сфере административных и вспомогательных услуг
- Операции с недвижимым имуществом

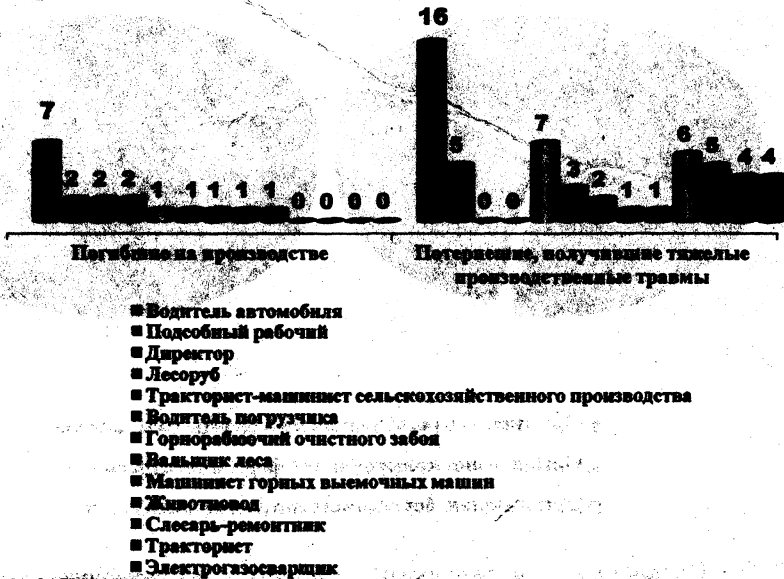
Распределение потерпевших с тяжелыми последствиями в 2018 году



- Сельское, лесное и рыбное хозяйство
- Строительство
- Обрабатывающая промышленность
- Транспортная деятельность; складирование, почтовая и курьерская деятельность
- Оптовая и розничная торговля; ремонт автомобилей и мотоциклов
- Снабжение электроэнергией, газом, паром, горячей водой и кондиционированным воздухом
- Водооснащение; сбор, обработка и удаление отходов, деятельность по ликвидации загрязнений
- Образование
- Профессиональная, научная и техническая деятельность
- Творчество, спорт, развлечения и отдых
- Здравоохранение и социальные услуги
- Государственное управление
- Деятельность в сфере административных и вспомогательных услуг
- Операции с недвижимым имуществом

Наиболее подверженными риску смертельного и тяжелого травмирования по-прежнему остаются водители автомобилей. К категории травмоопасных профессий также следует отнести подсобных рабочих, трактористов-машинистов сельскохозяйственного производства, водителей погрузчиков, горнорабочих очистного забоя, животноводов и слесарей-ремонтников.

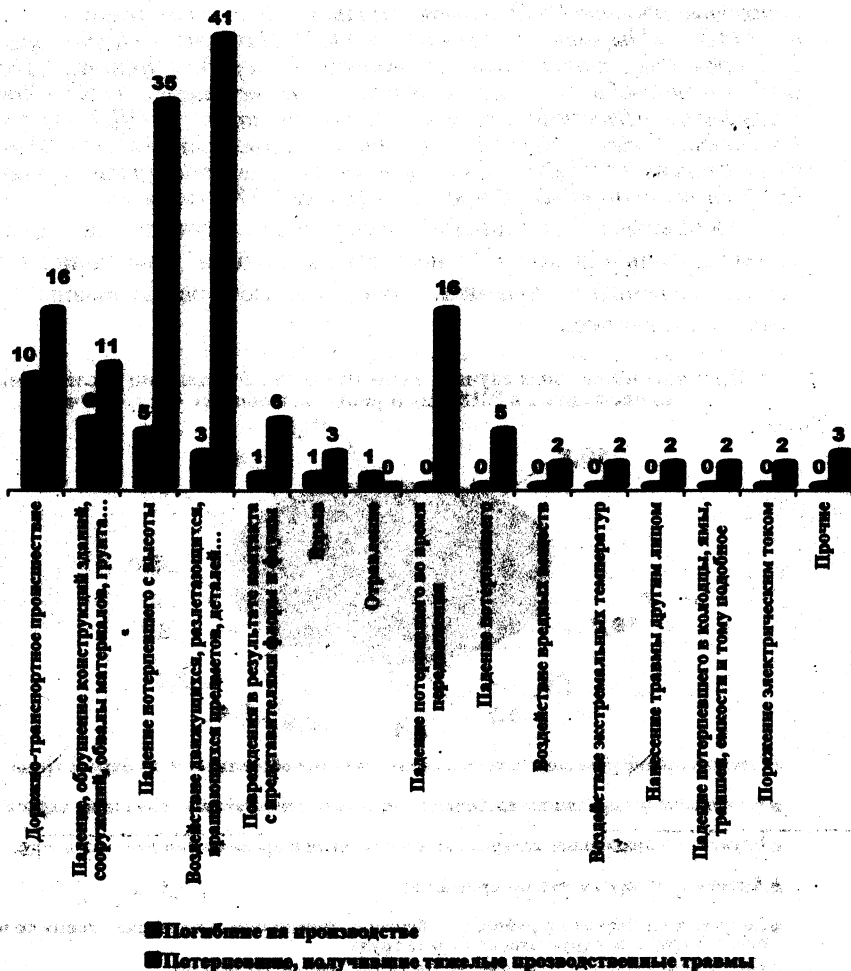
Травмоопасные профессии потерпевших с тяжелыми последствиями в результате несчастных случаев на производстве в 2018 году (человек)



К основным видам происшествий, приведших к гибели людей на производстве, следует отнести дорожно-транспортные происшествия, в результате которых смертельно травмирован каждый третий из общего количества потерпевших со смертельным исходом. Из-за падения, обрушения конструкций зданий и сооружений, обвалов предметов, материалов, грунта и тому подобного, погибли шесть человек, в результате падения с высоты – пять человек.

Движущиеся, разлетающиеся, вращающиеся предметы, детали и тому подобное, а также падение потерпевших с высоты, стали главными факторами несчастных случаев, типичными приведшими к тяжелым производственным травмам с тяжелыми последствиями. В результате воздействия этих факторов тяжело травмированы 41 и 35 человек соответственно.

Распределение потерпевших с тяжелыми последствиями в 2018 году по факторам травмирования (человек)

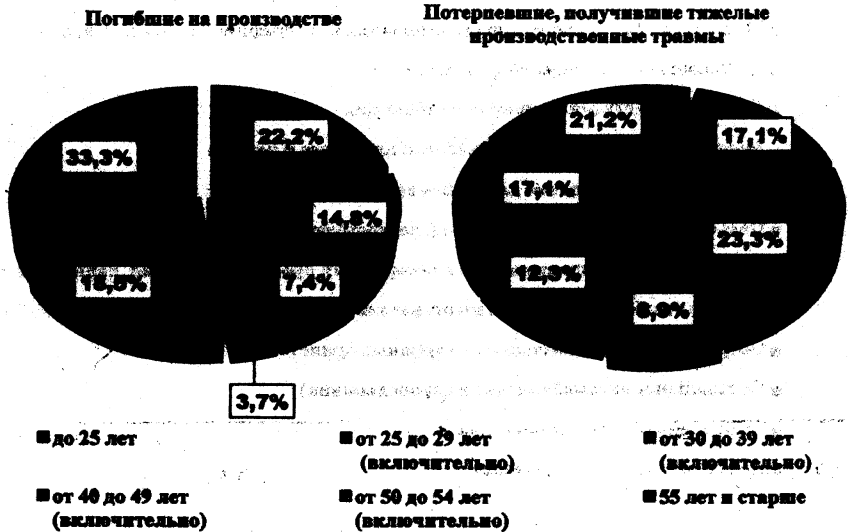


Средний возраст погибших составил 40 лет, потерпевших, получивших тяжелые производственные травмы, – 43 года. Как и в 2017 году наибольший удельный вес среди смертельно травмированных, занимают работники в возрастных диапазонах «от 30 до 39 лет (включительно)» – 33,3 процента, среди тяжело травмированных – в возрастном диапазоне «55 лет и старше» – 23,3 процента. Среди погибших три человека находились в возрасте 39 лет,

среди, получивших тяжелые производственные травмы; – 9 человек в возрасте 56 лет. Не допущено случаев гибели лиц, моложе 18 лет.

Справочно. В 2017 году средний возраст погибших составил 42 года, потерпевших, получивших тяжелые производственные травмы, – 44 года. Наибольший удельный вес среди смертельно травмированных занимали работники в возрастных диапазонах «от 30 до 39 лет (включительно)» – 29,6 процента, среди тяжело травмированных – в возрастном диапазоне «55 лет и старше» – 24,2 процента. Среди погибших три человека находились в возрасте 51 год, среди, получивших тяжелые производственные травмы, по 6 человек – в возрасте 54 и 62 года. Имела место гибель лица, моложе 18 лет (практикант ГЛХУ «Борисовский опытный лесхоз», 17 лет).

Распределение потерпевших с тяжелыми последствиями в результате несчастных случаев на производстве в 2018 году по возрасту (проценты)



Производственное оборудование стало причиной гибели 12 человек и тяжелого травмирования 45 человек. Наибольшая опасность исходила от транспортных средств, от воздействия которых десять человек погибли и 17 человек получили тяжелые производственные травмы. Также источником опасности явилось деревообрабатывающее оборудование, при эксплуатации которого тяжело травмированы 8 человек, из которых ни один не имел квалификации по профессии «станочник деревообрабатывающих станков».